
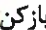
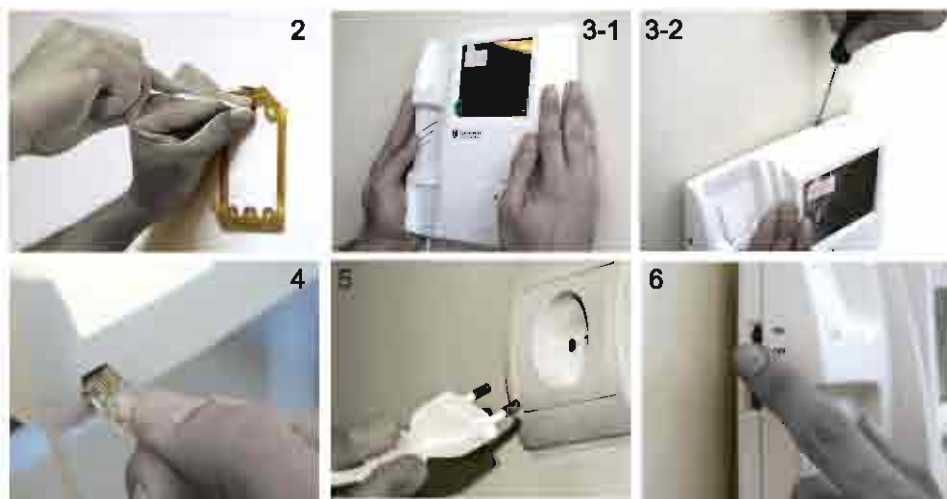


قبل از نصب سیستم این دفترچه را با دقت بخوانید و از دستورالعملهای ارائه شده پیروی نمایید. در دفترچه راهنما طریقه نصب، استفاده و نگهداری از سیستم به صورت ساده توضیح داده شده است.

طریقه نصب و استفاده از گوشی تصویری

- ۱- محل نصب گوشی را مشخص نمایید.
- ۲- در محل نصب گوشی پایه کفه را با پیچ به دیوار محکم کنید.
- ۳- پس از اتصال سیم های پشت گوشی، دستگاه را روی پایه کفه قرار دهید و به آرامی پایین بکشید، سپس پیچ را داخل سوراخ بالای کفه قرار دهید و با پیچ گوهی در جهت عقربه های ساعت آنرا بچرخانید، بطوریکه گوشی در جای خود محکم شود.
- ۴- بند دسته گوشی را به دستگاه وصل کنید.
- ۵- دو شاخه برق AC را به پریز وصل کنید.
- ۶- کلید (ON / OFF) دستگاه را در حالت ON قرار دهید، دستگاه روشن می شود. حالا الکتروپیک را تجربه کنید.
- ۷- با استفاده از ولوم زنگ - + می توانید شدت صدای زنگ را کنترل نمایید
- ۸- با استفاده از ولوم کنتراست - + شدت نور صفحه نشان دهنده را کنترل نمایید
- ۹- با استفاده از دکمه تصویر  بر روی گوشی، امکان مشاهده تصویر بیرون فراهم می گردد
- ۱۰- با فشردن دکمه قفل بازکن  درب ورودی باز می شود



قسمتهای دستگاه تصویری

مانیتور	✓	۱ عدد
دسته گوشی و سیم بند گوشی	✓	۱ عدد
پیچ نصب پایه کفه به مانیتور	✓	۱ عدد
پایه کفه	✓	۱ عدد
پیچ و رولپلاک	✓	۲ عدد
صفحه جلوی درب و وسایل نصب	□	۱ عدد
قفل زنجیری و وسایل نصب	□	۱ عدد
منبع تغذیه	□	۱ عدد

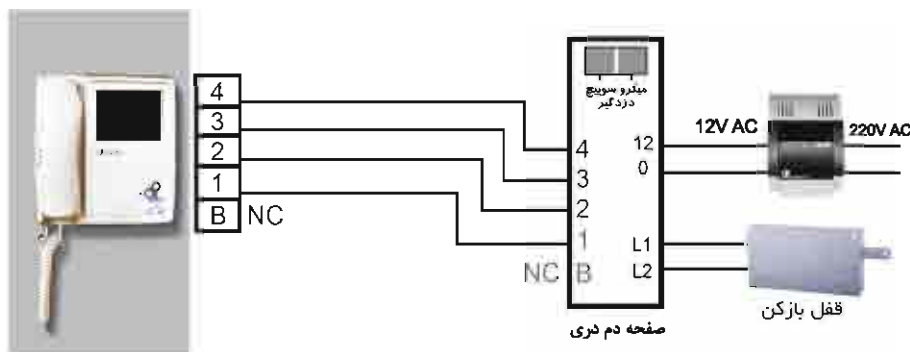
از نصب گوشی در موارد زیر جداً خودداری فرمائید:

- ۱- در نزدیکی یا در بالای لوازم حرارتی مانند بخاری و رادیاتور شوفاژ و هر گونه وسیله حرارت زا.
- ۲- در نزدیکی لوازم رطوبت زا.
- ۳- روبروی نور شدید مانند روبروی پنجره و رو به آفتاب.
- ۴- در نزدیکی وسایل برقی و مولد نویز مانند یخچال و تلویزیون و..... (فاصله مجاز حداقل یک متر).
- ۵- نصب دم دری در مناطق کاملاً تاریک و با آلودگی صوتی.

نحوه سیم بندی و ارتباط با دم دری

نوع سیم	فاصله
0/65 mm	۳۰متر
1 mm	۱۲۰متر
2 mm	۲۰۰متر

سیم بندی صفحه یک واحدی تصویری



با بستن سیمهای میکروسوییچ داخل پدل دم دری به یکی از شستی ها (نگهبان) در صورتی که فردی پدل دم دری را باز کرد میکروسوییچ دزدگیر فعال شده و زنگ واحد مورد نظر به صدا در خواهد آمد

(با اتصال این دو سیم به ترمینال های ۳ و ۴ پس از بازکردن دم دری زنگ کلیه واحدها به صدا در خواهد آمد) در صفحه یک واحدی ۴ رشته سیم کافی می باشد و ترمینال B بلا استفاده خواهد ماند

- ۱- در ساختمانهای کمتر از ۷ واحد، می توان به جز سیم زنگ برای تمام گوشی ها از کابل اشتراکی استفاده کرد.
- ۲- در ساختمانهای بیش از ۷ واحد، برای کیفیت بهتر تصویر، احتیاج به نصب سویچر می باشد و باید از هر واحد تا سویچر به طور مستقیم و مستقل سیم کشی شود.
- ۳- از سیم های یک تکه و یکدست برای سیم کشی استفاده گردد.
- ۴- از پیچیدن سیم های اضافی خیلی بلند در پشت گوشی یا دم دری جداً خودداری نمایید.
- ۵- از کابلی استفاده شود که سیم های اضافی در آن وجود نداشته باشد. فقط ۲ یا ۳ رشته به عنوان رزرو ضروری می باشد.
- ۶- در هنگام تبدیل سیم کشی صوتی به تصویری و تعویض و تبدیل در بازکن صوتی به تصویری ایده آل آن است که سیم کشی جدید و با سیم ۰/۶ فولدار انجام شود.
- ۷- در هنگام نصب سر سیم ها در زیر ترمینال مورد نظر، حتی الامکان قلع اندود شوند.
- ۸- در اتصال دو رشته سیم جدا از هم به جای چسب برق (لنت) بهتر است که از وارنیش حرارتی استفاده گردد.
- ۹- از اتصال سیم های اضافی غیر از در بازکن مانند برق ۲۲۰ ولت و تلفن و در یک دسته کابل جداً خودداری فرمائید.
- ۱۰- قبل از روشن کردن سیستم ابتدا تمام گوشی ها و دم دری را متصل و از صحت اتصال و آزاد نبودن هیچ سیمی و عدم اتصالی در سیم کشی اطمینان حاصل نمایید، سپس سیستم را روشن و آن را امتحان کنید.
- ۱۱- از کندن رو کش سیم های اضافی و آزاد گذاشتن آنها جداً خودداری فرمائید.
- ۱۲- جهت جلوگیری از نویز حتی الامکان سیم برق ۲۲۰ و سیم انتقال تصویر از یک خرطومی عبور نکنند.
- ۱۳- محل نصب مانیتور در نزدیکی پرز برق انتخاب شود.
- ۱۴- کیفیت مطلوب تصویر به فاصله مانیتور و دوربین و نوع سیم بستگی دارد، بنابراین نوع سیم را با توجه به فاصله و از نوع فولدار انتخاب کنید.

مواردی که گوشی را از گارانتی خارج می کند

- ۱-ضربه و شکستگی .
- ۲-بازشدن پلمب گوشی تصویری و دم دری و کل مجموعه .
- ۳-بستن گوشی الکتروپیک در مجموعه‌ی غیر از الکتروپیک .
- ۴-قرار دادن قطعات الکترونیکی دیگر بدلیل افزایش کیفیت صدا و.....
- ۵-اضافه کردن پنل زنگ جدید بدون هماهنگی با نماینده شرکت .
- ۶-آسیب در اثر اتصال سیم کشی .
- ۷-تعویض قطعات و تعمیر آن توسط افراد غیر مجاز .
- ۸-موارد نوسانات برق و صاعقه .
- ۹-استفاده از ترانس های متفرقه و غیر از ترانس اصلی شرکت الکتروپیک .

مواردی که باعث ایجاد اختلال در سیستم می شود

- ۱- انتقال برق ۲۲۰ یا تلفن از سیم های آزاد موجود در کابل در بازکن .
- ۲-وجود سیم کشی قدیمی .
- ۳-استفاده از سیم های منقطع و پیچیده شدن کابل به دور خود در مسیر .
- ۴-عدم استفاده از سوئیچر در تعداد واحدهای بالا (وجود سوئیچر باعث بالا رفتن کیفیت صدا و تصویردر تعداد ۷ واحد به بالا می شود).
- ۵-عدم وجود سیم رزرو در کابل در بازکن برای اختلالات احتمالی سیم کشی .
- ۶-تغذیه گوشی داخل واحدها تا آنجا که امکان دارد مشترک با برق یخچال و لوازم دارای موتور دوار مانند آسانسور و پمپ آب و.....نباشد .
- ۷-در مواردی که از هر واحد کابل جداگانه کشیده شده باشد، استفاده از سویچر آنالوگ پیشنهاد می گردد
- ۸-کیفیت مطلوب تصویر به فاصله مانیتور و دوربین و نوع سیم بستگی دارد، بنابراین نوع سیم را با توجه به فاصله انتخاب کنید . (۵/۰ یا ۶/۰ فولدار)

TFT Specifications

مشخصات TFT 4 اینچ

اندازه صفحه نمایشگر	4"
توان مصرفی	کمتر از 2 W
ولتاژ تغذیه	12 VDC, 130mA MAX
Display resolution	480(W) x 234(H)
Dot pitch (mm)	0/171 (W) x 0/264 (H)
Color configuration	R.G.B delta

TFT Specifications

مشخصات TFT 3.5 اینچ

اندازه صفحه نمایشگر	3.5"
توان مصرفی	کمتر از 2 W
ولتاژ تغذیه	12 VDC, 130mA MAX
Display resolution	320 (W) x 240 (H)
Dot pitch (mm)	0.219 (W) x 0.219 (H)
Color configuration	RGB vertical stripe

شما می توانید از داخل منزل خود از محیط خارج از منزل توسط صفحه جلوی درب عکاسی نمایید. همچنین قابلیت بازبینی تصاویر با ساعت و تاریخ ثبت آنها به راحتی وجود دارد. نکته مهم در این محصول این است که در هنگام قطع برق تصاویر ثبت شده از بین نمی رود. امید است توانسته باشیم رضایت خاطر شما را فراهم آوریم

نحوه کار با سیستم حافظه

۱- ثبت تصویر بدون زنگ زدن و از داخل منزل

- ابتدا شستی روشن شدن تصویر را فشار دهید.

- در این هنگام کافی است شستی REC را یکبار فشار دهید ، در سمت

چپ بالا نوشته Recording ظاهر می شود .

- برای مشاهده تصویر کافی است شستی BACK را فشار دهید ، آخرین تصویر

ثبت شده مشاهده می شود .

- با فشار شستی های BACK و FWD سایر تصاویر همراه با شماره عکس در

بالا و وسط صفحه به نمایش در می آیند در صورت ON بودن OSD تاریخ

و ساعت در پایین تصویر مشاهده می شود .

- برای خروج از این حالت و برگشت به صفحه اصلی کافی است یکبار شستی

REC را فشار دهید تا به حالت اول بازگردد .

۲- ثبت تصویر از طریق زنگ خوردن (جلوی درب)

- با فشردن شستی زنگ دم درب، گوشی واحد مورد نظر زنگ خورده و تصویر جلوی

دوربین در حافظه ثبت می گردد در صورت ON بودن Back up عکس دوم هم

پس از چند ثانیه به صورت اتوماتیک در حافظه ثبت می گردد (نمایش

نوشته Recording در بالای سمت چپ)

- برای نمایش تصاویر کافی است یکبار شستی BACK را فشار دهید تا

تصاویر ثبت شده را ببینید.

- با فشار شستی های BACK و FWD سایر تصاویر همراه با شماره عکس در

بالا و وسط صفحه به نمایش در می آیند در صورت ON بودن OSD تاریخ

و ساعت در پایین تصویر مشاهده می شود .

- برای برگشت به صفحه اصلی کافیست یک بار شستی REC را فشار دهید.

۳ - تنظیم SETUP حافظه

شستی تصویر گوشی را فشار دهید بعد از مشاهده تصویر با فشردن شستی

SETUP منوی مربوطه ظاهر می شود که دارای هفت گزینه است و برای

انتخاب گزینه مورد نظر از شستی های REC و DEL استفاده می شود

- 1 - OSD : ON
- 2 - Area : Europe
- 3 - Date :
- 4 - Time :
- 5 - Back up : ON
- 6 - Record Interval : 012
- 7 - Overwrite : OFF

گزینه ها را به صورت زیر تنظیم نمایید :

الف) OSD: برای انتخاب حالت on یا off بودن مربوط به OSD از شستی BACK یا

FWD استفاده می شود.

نکته : on بودن OSD باعث نمایش و off بودن آن باعث عدم نمایش تاریخ و

ساعت و..... میشود.

ب) Area: برای انتخاب منطقه مورد نظر جهت تطبیق فرمت تاریخ (آسیا، اروپا و آمریکا)

از شستی BACK یا FWD استفاده می شود.

ج) Date: بعد از قرار گرفتن روی گزینه Date بوسیله شستی های REC و DEL روز

ماه و سال را انتخاب و بوسیله شستی های BACK و FWD اعداد آنها تصحیح می شود.

توجه شود که تاریخ به فرمت میلادی می باشد.

د) Time: برای تنظیم ساعت مشابه Date عمل می شود.

ن) Backup: برای انتخاب حالت on یا off بودن مربوط به Backup از شستی های

FWD/BACK استفاده می شود.

نکته : on بودن Backup باعث گرفتن عکس دوم پس از چند ثانیه می شود.

off بودن Backup باعث عدم گرفتن عکس دوم به صورت اتوماتیک می شود.

و) Call record Interval: ثبت تصاویر بعدی در زنگهای متوالی بستگی به زمان

Call record دارد. بازه زمانی از ۱ تا ۱۲۰ ثانیه است.

ه) Over Write: برای انتخاب حالت on یا off بودن گزینه Over Write از شستی های

FWD/BACK استفاده می شود.

۴-تنظیم تاریخ (فقط میلادی)

- ابتدا با استفاده از شستی DEL/REC گزینه Area را انتخاب می کنیم.
- سپس با استفاده از شستی های FWD/BACK منطقه مورد نظر را انتخاب می کنیم. با تغییر دادن منطقه مورد نظر ترتیب روز، ماه و سال در خط پائین (گزینه Date) تغییر می کند.
- به وسیله شستی DEL / REC ستون مورد نظر (روز، ماه و سال) در گزینه Date را انتخاب و بعد از انتخاب ستون مورد نظر عدد آن را با شستی های FWD / BACK تنظیم می کنیم. (ستون اول از سمت چپ همیشه به همراه گزینه Date انتخاب می شود)

۵-تنظیم ساعت

- با استفاده از شستی های DEL/REC گزینه Time را انتخاب می کنیم. ستون عدد ساعت به همراه گزینه Time انتخاب می شود.
- به وسیله شستی های FWD/BACK عدد ساعت را تنظیم می کنیم.
- با زدن شستی های DEL / REC ستون عدد دقیقه را انتخاب و به کمک شستی های FWD/BACK آن را تصحیح می کنیم
یادآوری: برای خارج شدن از منوی SETUP شستی SETUP را فشار می دهیم.

۶- پاک کردن تصاویر

شستی تصویرگوشی را فشار دهید ، بعد از مشاهده تصویر یا فشردن شستی DEL منوی مربوطه ظاهر می شود که دارای چهار گزینه است :
الف- All:Forward با زدن شستی FWD و فشار دادن مجدد آن کلیه تصاویر ثبت شده از حافظه پاک میشود
ب- One:Backward با زدن شستی BACK منوی جدیدی باز می شود که امکان انتخاب تصویر مورد نظر را برای پاک کردن ایجاد میکند . تصویر مورد نظر بوسیله شستی های BACK ویا FWD انتخاب و با زدن کلید DEL پاک میشود.
ج- Last :Delete با زدن شستی DEL و فشار دادن مجدد آن آخرین تصویر ثبت شده، از حافظه پاک می شود. در صورت تکرار این عملیات می توان کلیه تصاویر را به ترتیب از آخرین عکس پاک نمود.
د- Exit:Setup با زدن شستی SETUP باعث خارج شدن از منو و زیرمنوهای گزینه Delete می شود.

در صورت on بودن پس از پر شدن حافظه اولین عکس پاک شده و عکس جدید جایگزین آن می شود.

در صورت off بودن پس از پر شدن حافظه دیگر تصویری در آن ذخیره نمی شود (Memory Full)

نکته : در صورتی که تصویرگوشی هنگام تنظیم و یا کار با حافظه خاموش شد، به وسیله شستی تصویرگوشی دوباره گوشی را روشن کنید.

